





SPIS TREŚCI

1	Podstawowe informacje	5
	Specyfikacja techniczna	6
2	Instalacja	7
2.1	Panel tylni	7
2.2	Panel przedni	7
3	Menu główne	8
3.1	Ustawienia	8
3.2	Kamera	8
3.3	Zapis	8
3.4	Detekcja ruchu	9
3.5	Ekran	9
3.6	Audio	10
3.7	System	10
3.8	Wyjście	11
4	Archiwizacja	12
5	Nagrywanie	12
6	Tabela rejestracji oraz informacje o dyskach HDD	12
7	Przeglądarka archiwów USB	13
7.1	Odtwarzanie	13
7.2	Zrzut materiału lokalnie	13
7.3	Konwersja do AVI	13
7.4	Ustawienia	14

Instrukcja instalacji

Zanim przystąpisz do użytkowania urządzenia, przeczytaj całą instrukcję oraz zwróć uwagę na ostrzeżenia niej zawarte. Zachowaj tę instrukcję razem z dowodem zakupu, na wypadek napraw serwisowych i gwarancyjnych. Przy wypakowywaniu zwróć uwagę, czy urządzenie nie jest uszkodzone lub czy nie brakuje przy nim jakichś części. Jeżeli urządzenie ma widoczne uszkodzenie lub brak przy nim jakichś elementów, NIE INSTALUJ I NIE URUCHAMIAJ URZĄDZENIA. Skontaktuj się ze sprzedawcą.

	UWAGA RYZIKO PORAŻENIA PRĄDEM ELEKTRYCZNYM. NIE OTWIERAĆ	
UWAGA: ABY ZREDUKOWAĆ RYZYKO PORAŻENIA PRĄDEM ELEKTRYCZNYM NIE OTWIERAJ POKRYWY ZEWNĘTRZNEJ. W RAZIE BŁĘDNEGO DZIAŁANIA ODDAJ URZĄDZENIE DO AUTORYZOWANEGO SERWISU		

 	UWAGA PAMIĘTAJ O OCHRONIE PRZECIWPRAZIEPIĘCIOWEJ
Rejestratory cyfrowe CCTV jako elementy w znacznym stopniu narażone na uszkodzenia spowodowane wyładowaniami atmosferycznymi lub/i innego typu przepięciami, powinny być zabezpieczone dodatkowymi elementami ochrony przepięciowej. W kwestii doboru ww. urządzeń zapraszamy do konsultacji z Działem Technicznym: cctv@volta.com.pl	

UŻYTKOWNICY SYSTEMU SĄ ODPOWIEDZIALNI ZA SPRAWDZENIE ORAZ ZAPOZNANIE SIĘ ZE WSZYSTKIMI REGULACJAMI PRAWNYMI DOTYCZĄCYMI MONITORINGU ORAZ ZEZWOLEŃ NA NAGRANIA VIDEO ORAZ AUDIO. PRODUCENT NIE ODPOWIADA ZA NADUŻYCIA ZWIĄZANE Z UŻYTKOWANIEM SPRZĘTU
ABY UCHRONIĆ SIĘ OD RYZYKA PORAŻENIA PRĄDEM LUB POŻARU NIE WYSTAWIAJ URZĄDZENIA NA DESZCZ, NIE UŻYWAJ W ŚRODOWISKACH WILGOTNYCH ORAZ UNIKAJ WSTRZAŚÓW I UDERZEŃ
NIE UMIESZCZAJ ŻADNYCH PRZEDMIOTÓW PRZY WENTYLATORZE PODCZAS JEGO PRACY

1 Podstawowe informacje

- Duplex (nagrywanie, odtwarzanie)
- Rejestracja nawet do 50 kl/sek (PAL)
- Kalibracja ekranu w pionie i poziomie
- Obsługa standardów wideo NTSC / PAL
- Kompresja obrazu MJPEG
- Opcja uruchomienia zapisu według harmonogramu, wideodetekcji, bądź manualnie
- Wideodetekcja według pól detekcji z regulowanym czasem wzbudzenia
- Wyszukiwanie nagrań według daty i czasu
- Automatyczne przywracanie systemu po zaniku zasilania
- Wskaźnik aktywności dysku HDD
- Rejestracja audio
- Obsługa dysku HDD SATA 2,5" do 500GB

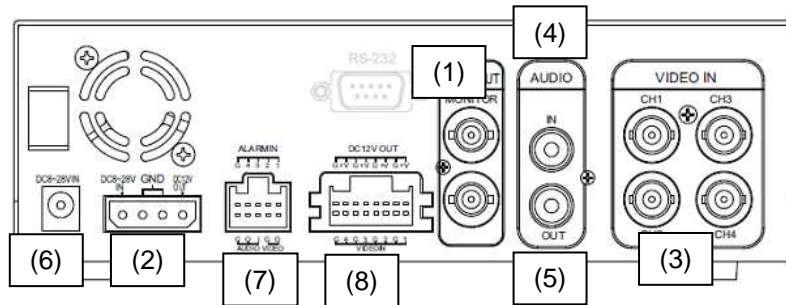
Specyfikacja techniczna

Standard wideo	NTSC/PAL		
Wejścia wideo	4x BNC (Kompozytowe 1Vp-p 75Ω)		
Wejście audio	1x RCA (Line-In)		
Wyjście wideo	1x BNC (Monitor podglądowy)		
Wyjście audio	1x RCA (Line-Out)		
Język menu	Angielski, Polski		
Wyświetlanie	NTSC	120 kl/sek (4 x 30 kl/sek)	
	PAL	100 kl/sek (4 x 25 kl/sek)	
Nagrywanie	NTSC	Maks. 60 kl/sek	
	PAL	Maks. 50 kl/sek	
Funkcjonalność	Tripleks (Nagrywanie, Odtwarzanie, Podgląd sieciowy)		
Rozdzielczości	Wyświetlanie	NTSC	640 x 448
		PAL	640 x 544
	Nagrywanie	NTSC	640x224
		PAL	640x272
Format kompresji wideo (jakość)	MJPEG	Normalny	12K Bajtów / Klatkę
		Wysoka	15K Bajtów / Klatkę
		Najwyższa	20K Bajtów / Klatkę
Łącza HDD	1x 2,5" SATA HDD (maks. 500GB)		
Archiwizacja	Podłączenie HDD do PC (moduł FUM-T11)		
Wyszukiwanie	Tryb	Data/Czas, Zdarzenia	
	Pełny ekran	Tak	
Wideo detekcja	Tak		
Detekcja zaniku obrazu	Tak		
Sekwencja	Tak		
Wbudowany brzęczyk	Tak		
Reg. Jasności	Tak		
Reg. Kontrastu	Tak		
Zasilanie	DC 12V / 3A (AC100V~240V 50/60HZ), tolerancja 8-28V DC		
Wymiary	195mm x 265mm x 65mm (Sz x Gł. X Wys.)		
Waga	2.8KG		

2 Instalacja

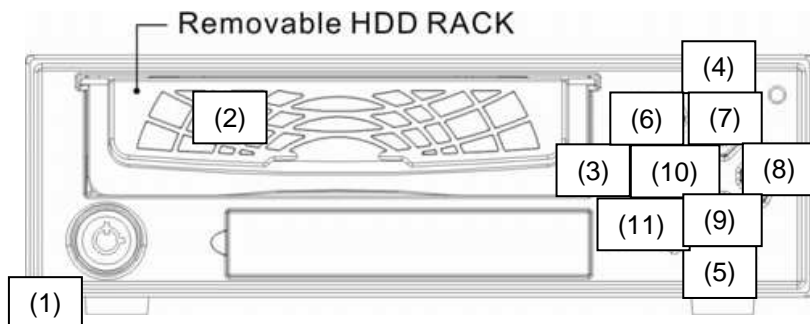
Podstawowe informacje i schematy dotyczące podłączenia i funkcjonalności rejestratora VODVRT04

2.1 Panel tylni



- (1) VIDEO OUT - Wyjście monitorowe BNC
- (2) Zasilanie bezpośrednio z pojazdu
- (3) VIDEO IN – Wejścia wideo kamer
- (4) AUDIO INPUT – liniowe wejście audio LINE IN
- (5) AUDIO OUTPUT – liniowe wyjście audio LINE OUT
- (6) Wejście zasilające 12 VDC / 3A (zasilacza w komplecie)
- (7) Wyjście 10P (alternatywne wej./wyj. alarmowe, audio i wideo)
- (8) Wyjście 16P (alternatywne wej. wideo z zasilaniem 12V DC)

2.2 Panel przedni



- | | |
|---|---|
| <ul style="list-style-type: none"> (1) Zamek kieszeni HDD / Włacznik Zasilania (2) Wyjmowana kieszeń HDD 2,5" SATA (3) PLAY – Odtwarzanie / lista (4) MENU – otworenie menu rejestratora (5) SET – potwierdzenie, zmiana opcji | <ul style="list-style-type: none"> (6) REC/STOP – nagrywanie WŁ. / WYŁ., odtw. STOP – 5x by odblokować (7) Góra – Kan.1 (8) Prawo – Kan.2 – przew w przód (9) Dół – Kan.3 (10) Lewo – Kan.4 – Przew. W tył (11) Stop - Zatrzymaj nagrywanie |
|---|---|

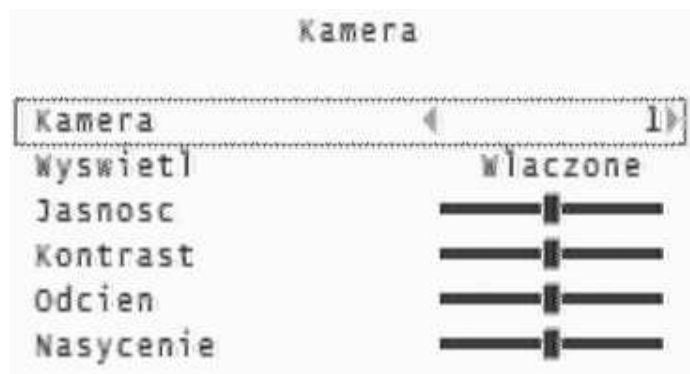
3 Menu główne

Opis menu głównego i podmenu rejestratora VODVRT04

3.1 Ustawienia



3.2 Kamera

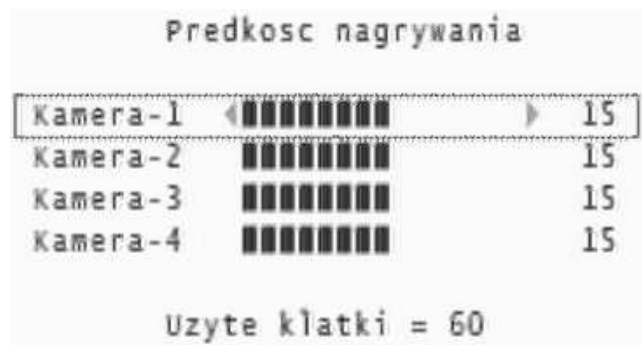
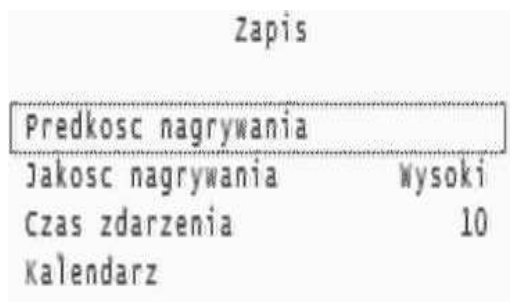


Kamera – wybierz numer kamery, którą chcesz konfigurować

Wyświetl – aktywuj/dezaktywuj kamerę

Parametry obrazu: Jasność, kontrast, odcień, nasycenie

3.3 Zapis



Prędkość nagrywania – opcja pozwalająca na określenie płynności zapisu dla każdej z kamer

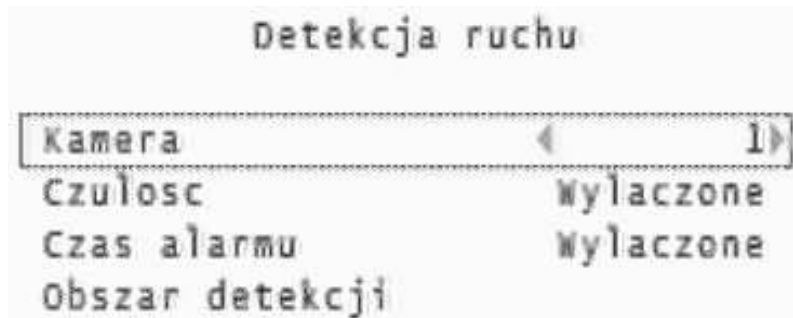
Jakość nagrywania – poziom jakości materiału wideo (najwyższa jakość obrazu / zwiększa zajętość materiału na dysku HDD rejestratora)

Czas zdarzenia – czas nagrywania po wzbudzeniu na wskutek alarmu / wideo detekcji

Harmonogram – ustawienia harmonogramu dziennego dla całego systemu (podział 1h)



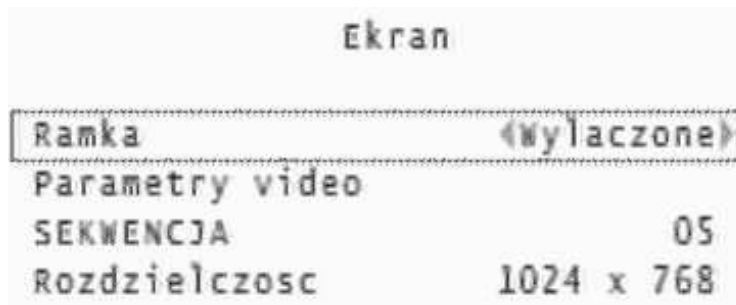
3.4 Detekcja ruchu



Ustawienia wideo detekcji dla poszczególnych kamer:

Kamera – wybierz edytowany kanał wideo, **Czułość** – określ poziom czułości (1 wartość najniższej czułości), **Czas alarmu** – okres trwania sygnału alarmowego (buzzer), **Obszar detekcji** – zakres pola wideo detekcji (pola są prostokątami, ustaw kursor w lewym górnym rogu pożądanego pola, rozpocznij zakresianie przyciskiem **SET**)

3.5 Ekran



Ustawienia wyświetlania:

Ramka – włącz / wyłącz siatkę dzielącą podziały kamerowe, **Parametry wideo** - centrowanie obrazu podglądowego wideo, **Sekwencja** – określ czas po którym ma nastąpić przełączenie na kolejną kamerę w trybie sekwencji, **Rozdzielczość** – ustaw rozdzielczość VGA (opcja tylko dostępna dla modeli z XVGA)

3.6 Audio

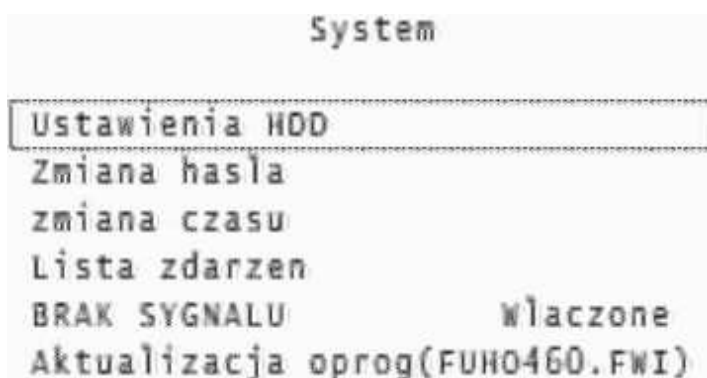


Ustawienia dźwięku:

Nagrywanie – Włącz / wyłącz rejestrację dźwięku, **Wycisz** – wycisz podsłuch, **Głośność** wej. / wyj.- określ głośność poszczególnych wyjść

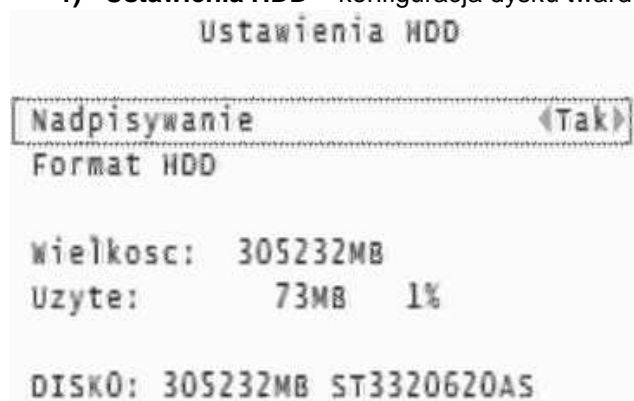
UWAGA!!! Porty audio są portami liniowymi, sygnał podawany na te wejścia powinien być dźwiękiem już wzmacnionym i zmodulowanym, urządzenia należy skalibrować.

3.7 System



Ustawienia główne systemu:

1) **Ustawienia HDD** – konfiguracja dysku twardego HDD dla rejestratora



Nadpisywanie – zapis w pętli
Format HDD – wyczyszczenie dysku i sformatowanie go do współpracy z rejestratorem (domyślne hasło: „111111”)
Wielkość – rozmiar wykrytego dysku w megabajtach (MB)
Użyte – wykorzystana aktualnie pojemność (informacja nieprzydatna w trybie włączonego zapisu w pętli)
DSIKO – pojemność dysku oraz symbol jego producenta

2) **Zmiana Hasła** – Zmień hasło fabryczne (domyślne hasło: 111111)



3) **Zmiana Czasu** – Zmień czas systemowy

```
zmiana czasu
zmiana czasu 2008/08/18 14:22:04
Zastosuj
```

4) **Lista zdarzeń** – Wyświetla listę indeksów zdarzeń, zarówno wideo detekcji, jak też zdarzeń systemowych

```
Lista zdarzen
005 08/08/18 14:24:28 wylacz
004 08/08/18 14:24:35 wlacz
003 08/08/18 14:24:48 nagranie
002 08/08/18 14:24:49 zapis stop
001 08/08/18 14:25:13 Det OXXX
< Strona (01/01) >
```

5) **Brak sygnału** – Określ czas trwania alarmu po zaniku obrazu z kamer

6) **Aktualizacja oprogramowania** – Aktualizacja oprogramowania

```
Aktualizacja oprogramowania
Aktualna wersja 1.5.2 0813
Nowa wersja 1.5.2 0813
Aktualizowanie firmware..
```

Aktualizowanie firmware – Jeżeli na pamięci USB (nowa wersja) będziesz posiadał wyższy jej numer, potwierdź tą komendę aby wykonać aktualizację oprogramowania rejestratora

3.8 Wyjście

```
Wyjscie
Wyjdz i zapisz zmiany
Wyjdz bez zapisu zmian
Wczytaj domyslne
```

4 Archiwizacja

W celu wykonania archiwizacji materiału wideo na pamięć USB, pamięć musi być wcześniej sformatowana w systemie FAT32, należy podłączyć pamięć do portu USB rejestratora:

- 1) Wciśnij przycisk PLAY/PAUSE
- 2) Przycisk MENU otworzy menu archiwizacji BACKUP – pojawi się USB BACKUP MENU
- 3) Przycisk kanału kamery „1” pozwoli określić czas początkowy
- 4) Przycisk kanału kamery „2” pozwoli określić czas końcowy
- określona zostanie pojemność archiwum
- 5) Przyciśnięcie kanału kamery „4” Wyszuka pamięć USB
- 6) Ponowne wciśnięcie przycisku kanału kamery „4” rozpocznij archiwizację

5 Nagrywanie

Nagrywanie włącza się automatycznie w zależności od ustawień wideo detekcji oraz harmonogramu, można jednak ręcznie wymusić i wstrzymać ręczny zapis przyciskiem REC/STOP.

6 Tabela rejestracji oraz informacje o dyskach HDD

Poniżej znajdują się tabela średniej zajętości zapisu materiału (są to wartości średnie i nie stanowią wartości stałej dla każdego systemu).

Wyniki rejestracji dla systemu PAL					
Standard wideo	Jakość wideo	50 kl./sek	25 kl./sek	12 kl./sek	1 kl./sek
PAL	Wysoka	45 godz.	90 godz.	180 godz.	2250 godz.
	Normalna	75 godz.	150 godz.	300 godz.	3750 godz.
	Niska	100 godz.	200 godz.	400 godz.	5000 godz.

Dyski kompatybilne z urządzeniem są dyskami twardymi HDD SATA 2,5” zalecanymi przez ich producentów do współpracy z rejestratorami cyfrowymi. Popularnymi i sprawdzonymi produktami są dyski firmy SeaGate

7 Przeglądarka archiwów USB

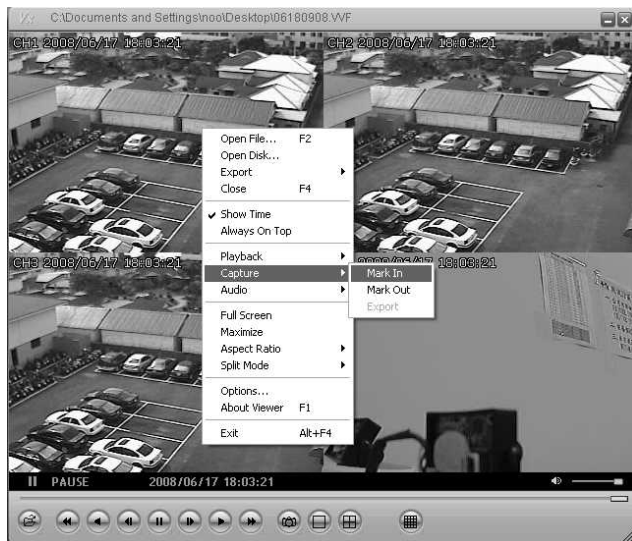
Dzięki dołączonemu na płycie CD oprogramowaniu, jest możliwe odtworzenie i konwersja zarchiwizowanych plików na komputerze PC.

7.1 Odtwarzanie



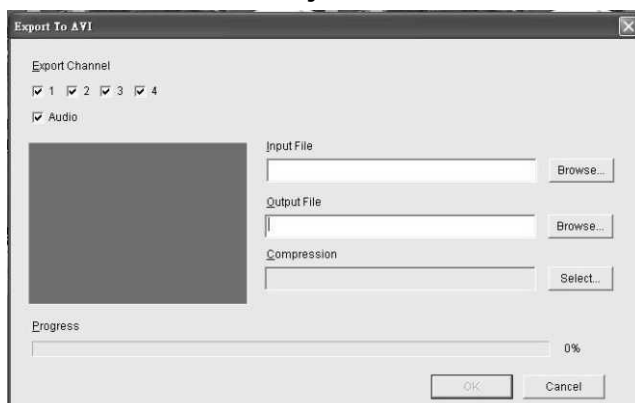
- 1) Uruchomić przeglądarkę „VVFSL Player” znajdującą się na płycie CD dołączonej do rejestratora
- 2) Wybierz na panelu aplikacji opcję „OPEN FILE”, a następnie wskaż plik archiwizacji do odtworzenia

7.2 Zrzut materiału lokalnie



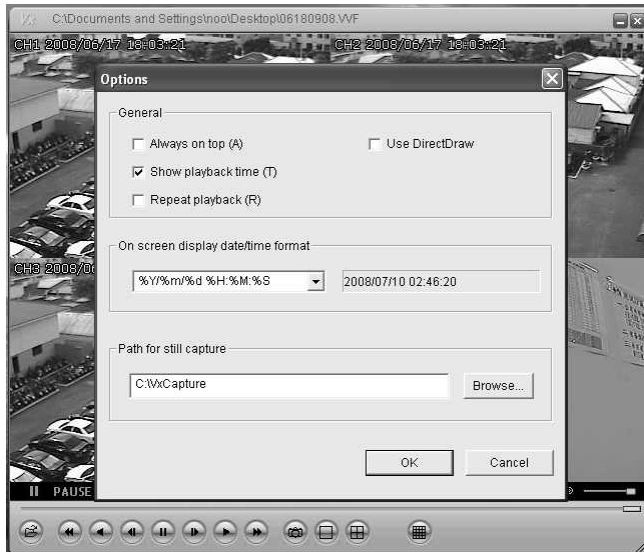
- 1) Podczas odtwarzania materiału, na początku żądanego zrzutu, wstrzymaj odtwarzanie przyciskiem PAUSE
- 2) Prawym przyciskiem myszy kliknij na podziale ekranowym i z rozwijanego menu wybierz opcje: CAPTURE, a następnie MARK IN
- 3) Następnie wciśnij ponownie PAUSE aby kontynuować odtwarzanie
- 4) W żądanym momencie wciśnij ponownie przycisk PAUSE aby zatrzymać odtwarzanie
- 5) Prawym przyciskiem myszy kliknij na podziale ekranowym i z rozwijanego menu wybierz opcje: CAPTURE, a następnie MARK OUT
- 6) Kiedy będziesz już gotowy, wybierz CAPTURE i EXPORT, w celu rozpoczęcia zrzutu

7.3 Konwersja do AVI

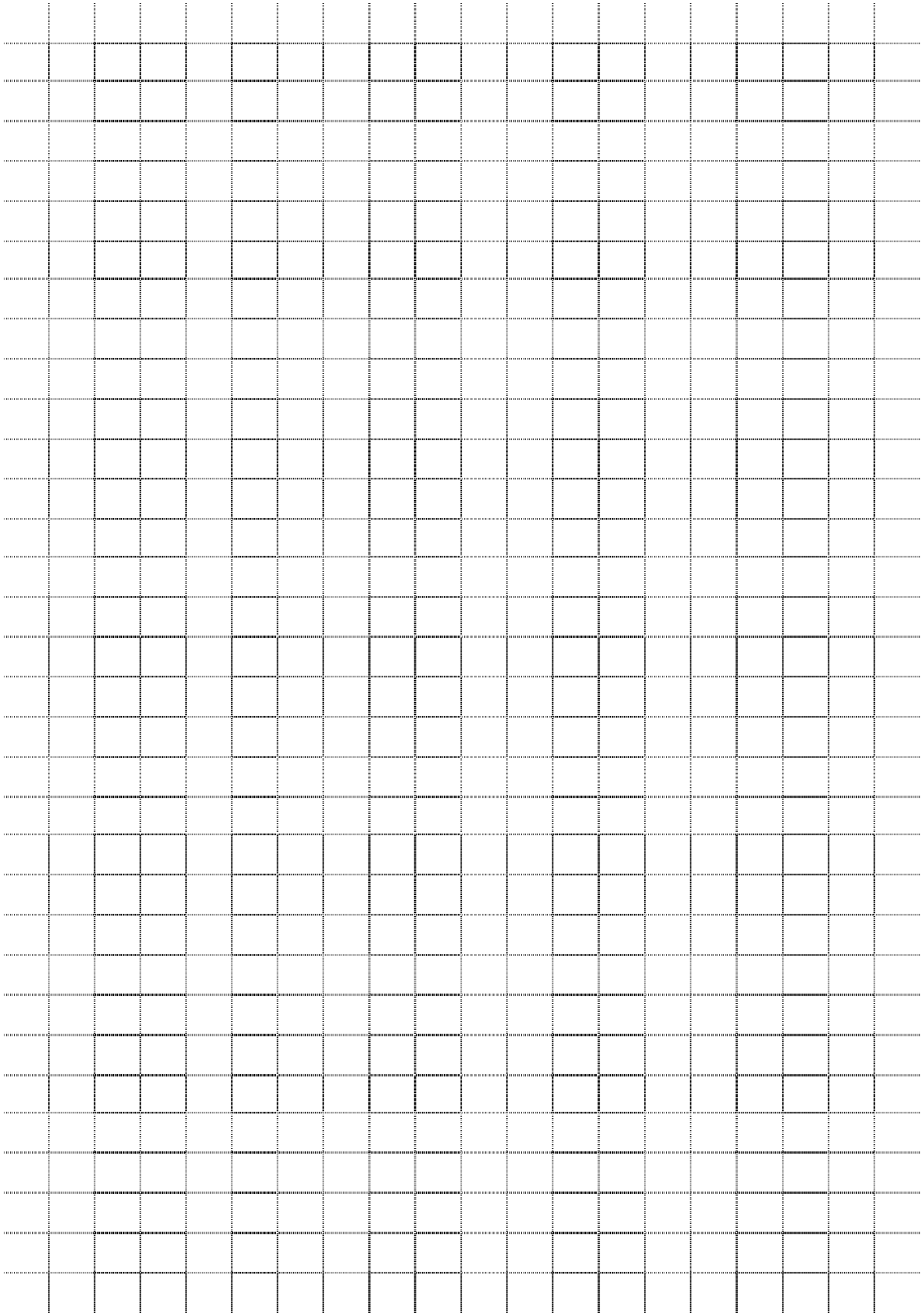


- 1) Prawym przyciskiem myszy kliknij na podziale ekranowym i z rozwijanego menu wybierz opcje: EXPORT, a następnie AVI
- 2) Określ parametry kompresji
- 3) Rozpocznij konwersję wciskając przycisk OK.

7.4 Ustawienia



- 1) Prawym przyciskiem myszy kliknij na podziale ekranowym i z rozwijanego menu wybierz: OPTIONS
- 2) Z nowo otwartego okna wybierz dostępne opcje:
 - USE DIRECTDRAW – skorzystaj ze wsparcia sprzętowego DIRECTX jeżeli twoja karta takowe udostępnia
 - SHOW PLAYBACK TIME – Wyświetlaj czas odtwarzanego materiału
 - REPEAT PLAYBACK – Odtwarzanie w pętli
 - ON SCREEN DISPLAY DAT/TIME FORMAT – Wskaźnik daty i czasu
 - PATCH FOR STILL CAPTURE – W tym polu możesz określić domyślny catalog zrzutu materiału.



Dystrybutorem urządzeń Optiva jest:
Volta Sp. z o.o.
ul. Jutrzenki 94, 02-230 Warszawa
www.volta.com.pl

Salony firmowe:

Bydgoszcz: 052 515 60 31

Gdańsk: 058 511 02 91

Katowice: 032 730 22 03

Kraków: 012 650 20 01

Lublin: 081 747 98 71

Łódź: 042 678 12 41

Poznań: 061 830 64 14

Rzeszów: 017 865 45 87

Szczecin: 091 482 08 30

Warszawa: 022 572 90 21

Wrocław: 071 349 24 89

Copyright © 2008 Volta. All rights reserved.